

Montageanleitung

Pendeltür PT2/42.AMB

mit Montagerahmen, **unterem Winkelprofil** und **seitlicher Rahmentrennung** für Stulpanschluss

Folgen Sie bitte unbedingt diesen Anweisungen!

QR-Code Link zur
Videoübersicht
[Link](#)



Zu Ihrer Sicherheit

- Stellen Sie sicher, dass der Bereich unterhalb der Tür während der Montage nicht betreten wird.
- Bei Arbeiten unter angehobenen Teilen oder Arbeitseinrichtungen müssen diese mit geeigneten Vorrichtungen gegen Herabfallen gesichert werden.
- Das Insektenschutzgitter ist nicht als Absturzsicherung geeignet.
- Magnete können die Funktion von Herzschrittmachern und implantierten Defibrillatoren beeinflussen. Halten Sie als Träger einen genügenden Abstand zu den Magneten ein. Erforderliche Hinweise sind in den Handbüchern dieser Geräte enthalten.
- Die Montage darf ausschließlich von Fachpersonal durchgeführt werden.

Allgemeine Hinweise

- Am Produkt dürfen keine Änderungen, An- oder Umbauten vorgenommen werden.
- Prüfen Sie die Teile vor der Montage auf ordnungsgemäßen Zustand und Richtigkeit der Lieferung. Es dürfen keine beschädigten, unvollständigen oder offensichtlich mangelhaften Teile montiert werden.

Bitte lesen Sie sich diese Montageanleitung aufmerksam durch. Für Fehler, die durch falsche Montage entstehen, übernehmen wir keine Haftung!
Zur Montage ausschließlich Edelstahlschrauben verwenden.

Zubehör	Zubehör	Hinweise zur Klebmontage	Empfohlene Werkzeuge und Hilfsmittel
 Inbusschlüssel HEX-Plus 2,0mm 17 06 24.20 LK 2,9 x 6,5 15 05 29.06.TX	Werden nur bei Bestellung mit Montagebohrungen mitgeliefert ! Abdeckkappe 14 23 91 RK 4,0 x 16 15 19 40.16.TX	Link 	 TX10 TX15 TX20 Schraubendreher HSS Alubohrer ø 4,0 mm ø 2,9 mm ø 2,2 mm Kegelsenker ø 9,8 mm Tiefenlochmarkierer 17 03 60 Montagefuß 17 34 01

Horizontalschnitt

Vertikalschnitt

1 Montageposition ermitteln

Befestigungsschraube am Winkelprofil mit dem Schraubendreher TX10 leicht hemmend lösen.

Versatz der Trittschutzschiene zum Blendrahmen ermitteln und Winkelprofil entsprechend anpassen.

Befestigungsschraube wieder anziehen.

Position der Pendeltür laut Variantenblatt am Blendrahmen anzeichnen. Fixier-Klebebänder entfernen und Stulpprofil auf die Seite legen.

Abb. ähnlich!

Montageanleitung

Pendeltür PT2/42.AMB

mit Montagerahmen, **unterem Winkelprofil** und **seitlicher Rahmentrennung** für Stulpanschluss



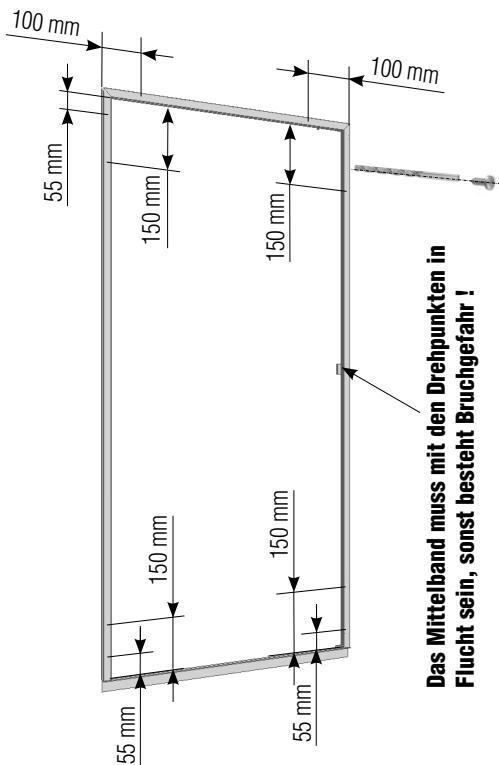
2 Montagerahmen montieren

Fixier-Klebebänder entfernen und Stulpprofil auf der Seite legen.

Pendeltür zur Maßkontrolle auf der angezeichneten Position halten und ein freigängiges Durchpendeln kontrollieren. Bei Bedarf Position korrigieren.



Montagetipp: Montagefüße als untere Auflage verwenden.



Montagerahmen oben und seitlich mit Bohrer $\varnothing 4,0$ mm nach den angegebenen Maßen (**Achtung: Blockmagnet in Rahmenprofil!**) vorbohren und mit Kegelsenker $\varnothing 9,8$ mm 17 02 11.10 die erste Profilwand durchsenken. In der Höhe mind. 4 Bohrungen. Breitenabhängig eventuell zusätzliche Bohrung oben mittig.



Aufgrund hohen Eckbelastungen, zusätzliche Bohrungen auf 55 mm von der Unterkante und am Stulpprofil auch von der Oberkante!

Montagerahmen an Montageort waagrecht und senkrecht nach den angegebenen Maßen (**Vertikal- und Horizontalschnitt**) ausrichten und die Montagebohrungen übertragen.



Zum Fixieren des Montagerahmens beim Ausrichten Acrylat-Klebeband benutzen (Siehe auch Videoanleitung Schraubmontage). Bei Bestellung mit Montagebohrungen können die Profile zusätzlich mit Acrylat-Klebeband ausgestattet werden!

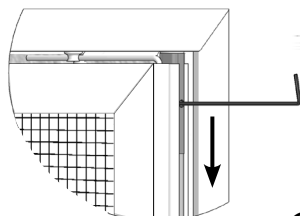
Dem Untergrund entsprechend ggf. vorbohren und Montagerahmen mit Montageschrauben RK 4,0 x 16 anschrauben. Das Winkelprofil mit Bohrer $\varnothing 4,0$ mm wie angegeben (**Vertikalschnitt**) vorbohren. Den Untergrund ggf. vorbohren und das Winkelprofil mit Montageschrauben RK 4,0 x 16 am Blendrahmen anschrauben.



Bei Alufenster mit Bohrer $\varnothing 2,9$ mm vorbohren. Falls der Stulp versetzt ist, das Montagerahmenprofil auf der Schließseite ausgleichen/unterfuttern.

Den Abstand des Stulpprofils zum Drehrahmen (gegeben durch den Flügelspaltsicherungen an den Ecken oben und unten auf der Schließseite) prüfen, bei Bedarf korrigieren. Dem Untergrund entsprechend ggf. vorbohren und Stulpprofil mit Montageschrauben RK 4,0 x 16 anschrauben.

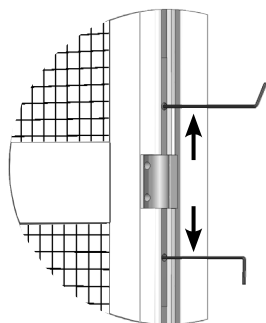
Pendeltür öffnen. Die Flügelspaltsicherungen (an den Ecken oben und unten auf der Schließseite) entfernen und Pendeltür auf Funktion prüfen.



Drehrahmen so weit öffnen dass die Feder gut zu greifen ist. Die Feder aushängen und am Drehrahmenanschlag einrasten.



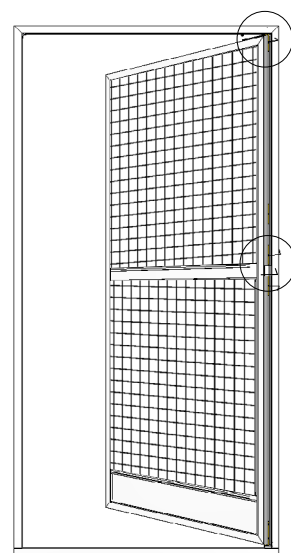
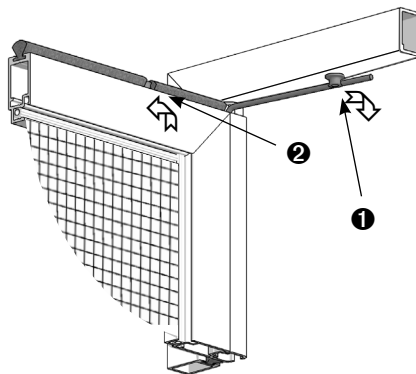
Die Feder steht unter Spannung! Verletzungsgefahr!



Das Gewebe während der Arbeiten nicht beschädigen!

Mit dem mitgeliefertem Inbusschlüssel oberes Drehbeschlag und mittlere Schiebeklemmteile lösen und aus Buchse bzw. Mittelband schieben.

Anschließend Drehrahmen nach vorne kippen und herausheben.



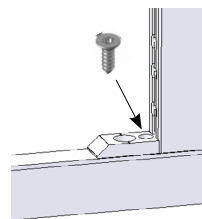
Montageanleitung

Pendeltür PT2/42.AMB

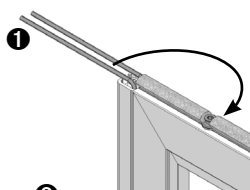
mit Montagerahmen, **unterem Winkelprofil** und **seitlicher Rahmentrennung** für Stulpanschluss



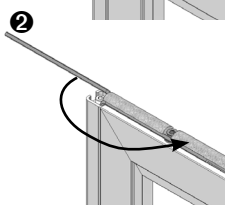
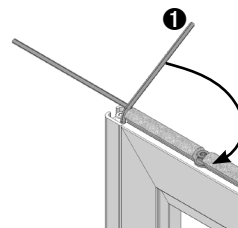
Durch die Senkung des unteren Aufnahmeteils mit Bohrer $\varnothing 2,2$ mm vorbohren und mit Schraube LK 2,9 x 6,5 untere Aufnahmeteile am Winkelprofil anschrauben.



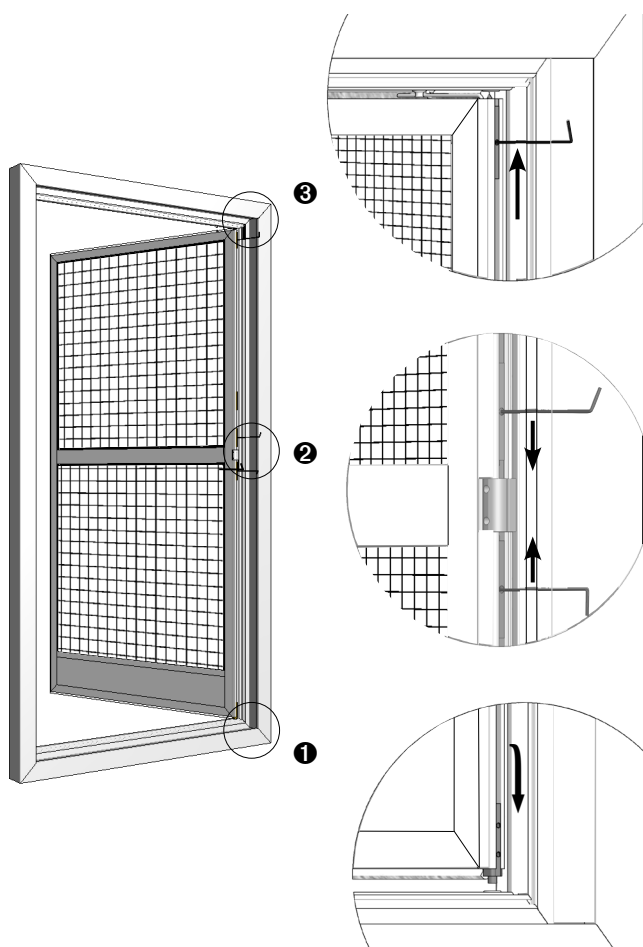
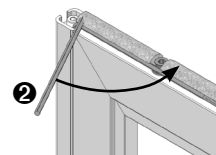
Falls die Drehstabfeder über den Anschlag gesprungen ist und die Vorspannung nicht mehr gegeben ist, gehen Sie wie unten beschrieben vor.



Drehen Sie die linke Feder **1** im Uhrzeigersinn über die rechte Feder soweit bis die Feder hinter dem Anschlagteil eingehängt werden kann.



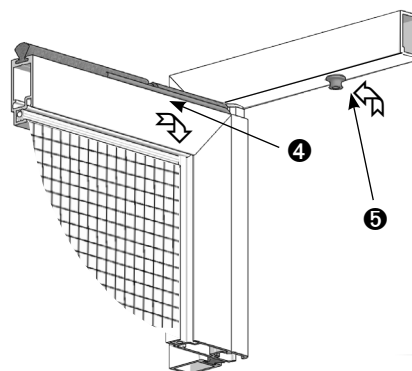
Drehen Sie nun die rechte Feder **2** gegen den Uhrzeigersinn über die linke Feder soweit bis die Feder hinter dem Anschlagteil eingehängt werden kann.



(**1**) Drehrahmen wie abgebildet mit dem unteren Drehbeschlag in das Aufnahmeteil stecken, (**2**) zum Mittelband ausrichten, Schiebeklemmteile mit dem mitgelieferten Inbusschlüssel in das Mittelband schieben und anziehen. (**3**) Oberen Drehbeschlag mit dem mitgelieferten Inbusschlüssel auf Anschlag in Buchse einschieben und fest anziehen.

Oberen Drehbeschlag mit Drehmomentschraubendreher mit 1,7 Nm, den mittleren mit 1,2 Nm anziehen.

Die Feder fest greifen und wie abgebildet (**4** und **5**) am Montagerahmen-Anschlag einrasten.



Für höhere Schließkraft, steht die Drehstabfeder mit erhöhter Federkraft 13 34 40 zur Auswahl.

Anschließend die Abdeckkappen 14 23 91 eindrücken.